



แผนการบริหารและพัฒนาทรัพยากรบุคคล
มหาวิทยาลัยราชภัฏอุบลราชธานี
ประจำปีงบประมาณ พ.ศ. ๒๕๖๘

กองบริหารงานบุคคล สำนักงานอธิการบดี
มหาวิทยาลัยราชภัฏอุบลราชธานี
ตุลาคม ๒๕๖๗

คำนำ

แผนการพัฒนาบุคลากร ถือเป็นหัวใจสำคัญของการพัฒนาองค์กร เป็นกลไกสำคัญในการขับเคลื่อนการดำเนินงานตามพันธกิจขององค์กรให้เป็นไปตามยุทธศาสตร์การพัฒนา เพื่อไปสู่การบรรลุวิสัยทัศน์ที่กำหนดไว้ มหาวิทยาลัยราชภัฏอุบลราชธานีตระหนักถึงความสำคัญของการพัฒนาบุคลากร แม้มหาวิทยาลัยจะผ่านการพัฒนาอย่างก้าวกระโดดเข้าสู่สภาวะการณ์เติบโตอย่างต่อเนื่องและมั่นคง แต่ความต้องการและความจำเป็นที่จะต้องพัฒนาบุคลากร เพื่อสร้างฐานปัญญาที่เข้มแข็ง เตรียมพร้อมที่จะใช้ฐานปัญญาที่มีของบุคลากรอย่างชาญฉลาด สำหรับการพัฒนามหาวิทยาลัยฯ ไปสู่ระดับสูงสุด

กองบริหารงานบุคคล เป็นหน่วยงานสำคัญในการพัฒนาบุคลากรทุกระดับของมหาวิทยาลัยฯ มีกลไกในการดำเนินงานในรูปแบบของคณะกรรมการ มีกลยุทธ์ในการพัฒนาบุคลากร เพื่อความสำเร็จ ๓ ประการ คือการพัฒนา ศักยภาพของบุคลากรให้มีความเป็นมืออาชีพ การพัฒนาสู่ความเป็นสากล และส่งเสริมให้บุคลากรมีคุณภาพชีวิตที่ดี มีความสุข และมีคุณธรรมจริยธรรม

อย่างไรก็ตาม ความสำเร็จของการพัฒนาบุคลากรของมหาวิทยาลัยจะบรรลุมิได้หากขาดการบูรณาการและความร่วมมือกันอย่างดีในทุกระดับและทุกส่วนงาน สุดท้ายนี้ กองบริหารงานบุคคล ขอขอบคุณมายังผู้บริหาร คณาจารย์ บุคลากรสายสนับสนุนของมหาวิทยาลัยราชภัฏอุบลราชธานี ตลอดจนหน่วยงานต่างๆ ที่มีส่วนช่วยในการจัดทำแผนการบริหารและพัฒนาทรัพยากรบุคคลฉบับนี้

กองบริหารงานบุคคล
ตุลาคม ๒๕๖๗

สารบัญ

หน้า

คำนำ

สารบัญ

ส่วนที่ ๑ ความเป็นมา และข้อมูลพื้นฐานของมหาวิทยาลัยราชภัฏอุบลราชธานี

- ความเป็นมา ๑
- ตราสัญลักษณ์ ต้นไม้ประจำมหาวิทยาลัย ปรัชญามหาวิทยาลัย ๕
- โครงสร้างการบริหารมหาวิทยาลัยราชภัฏอุบลราชธานี ๖

ส่วนที่ ๒ - ข้อมูลด้านบุคลากร ๗

- จำนวนบุคลากรในปีงบประมาณ ๒๕๖๗ (ณ วันที่ ๑ ตุลาคม ๒๕๖๗)
- จำนวนตำแหน่งวิชาการ ข้อมูล (ณ วันที่ ๑ ตุลาคม ๒๕๖๗)
- จำนวนบุคลากรและการเกษียณอายุราชการ

ส่วนที่ ๓ แผนการบริหารทรัพยากรบุคคลปีงบประมาณ ๒๕๖๘ ๑๐

ส่วนที่ ๔ แผนการพัฒนาทรัพยากรบุคคลปีงบประมาณ ๒๕๖๘ ๑๒

ส่วนที่ ๑ ความเป็นมา และข้อมูลพื้นฐานของมหาวิทยาลัยราชภัฏอุบลราชธานี

ความเป็นมา

มหาวิทยาลัยราชภัฏอุบลราชธานีเป็นสถานที่จัดการศึกษาระดับอุดมศึกษาในท้องถิ่นที่มีจุดเริ่มการก่อตั้งมาตั้งแต่ปี พ.ศ. ๒๔๕๘ ได้ก่อตั้งโรงเรียนฝึกหัดครูชั้นต่ำขึ้นในโรงเรียนตัวอย่างประจำมณฑล (ปัจจุบันคือโรงเรียนเบญจมะมหาราช อาคารหลังเก่าที่อยู่ด้านทิศตะวันตกของทุ่งศรีเมือง) ตามตราสารเสมาธรรมจักรน้อยที่ ๗/๑๑๔๔ ลงวันที่ ๒๖ พฤษภาคม พ.ศ. ๒๔๕๘

ต่อมาในปี พ.ศ. ๒๔๕๙ กระทรวงธรรมการ อนุญาตให้มณฑลอุบลราชธานี จัดตั้งโรงเรียนฝึกหัดครูมณฑล (โรงเรียนฝึกหัดครูอุบลราชธานี)

พ.ศ. ๒๔๖๖ มณฑลอุบลราชธานีขอตั้งโรงเรียนฝึกหัดครูประถมกสิกรรม ที่บ้านกุดเป่ง อำเภอวารินชำราบ เริ่มเปิดทำการสอนเมื่อ ๕ กรกฎาคม พ.ศ. ๒๔๖๖

พ.ศ. ๒๔๖๗ มณฑลอุบลราชธานีขอตั้งโรงเรียนฝึกหัดครูหัตถกรรม แผนกจักสาน ประจำมณฑลขึ้นโดยอาศัยชั้นล่างโรงเรียนวัดศรีทอง (วัดศรีอุบลรัตนารามในปัจจุบัน)

พ.ศ. ๒๔๗๙ กระทรวง ทำการอนุญาตให้จังหวัดอุบลราชธานี สร้างโรงเรียนสตรีประจำจังหวัดโดยเป็นโรงเรียนสตรีฝึกหัดครูประกาศนียบัตรจังหวัด สอนหลักสูตร “ประกาศนียบัตรจังหวัด”

พ.ศ. ๒๔๘๕ กระทรวงศึกษาธิการได้อนุมัติให้จัดตั้งโรงเรียนเตรียมอุดมศึกษาภาคตะวันออกเฉียงเหนือขึ้นที่จังหวัดอุบลราชธานี ทั้งนี้ให้อยู่ในความดูแลของโรงเรียนเตรียมอุดมศึกษาจุฬาลงกรณ์มหาวิทยาลัย โดยมีนายประสิทธิ์ สุนทรโทก เป็นครูใหญ่ อาคารที่สร้างขึ้นครั้งแรกมี ๖ หลังในปี พ.ศ. ๒๔๘๙ กระทรวงศึกษาธิการได้อนุมัติให้เปิดสอนชั้นมัธยมปีที่ ๗ และ ๘ เพิ่มขึ้นในโรงเรียนมัธยมศึกษาประจำจังหวัด จึงได้ยุบโรงเรียนเตรียมอุดมศึกษาภาคตะวันออกเฉียงเหนือไป

พ.ศ. ๒๔๙๐ กรมสามัญศึกษามีโครงการเปิดโรงเรียนฝึกหัดครูอุบลราชธานีขึ้น โดยใช้อาคารสถานที่ของโรงเรียนเตรียมอุดมศึกษาภาคตะวันออกเฉียงเหนือ ซึ่งยุบเลิกไปและกระทรวงศึกษาธิการได้อนุมัติเงินงบประมาณเพื่อใช้ในการซ่อมแซม ๕๐,๐๐๐ บาท เริ่มทำการสอนได้ในวันที่ ๑ มิถุนายน พ.ศ. ๒๔๙๑ มีครูรวมทั้งสิ้น ๘ คน โดยมีนายประสิทธิ์ สุนทรโทก ทำหน้าที่เป็นครูใหญ่ หลักสูตรที่เปิดสอนในยุคนั้น มี ๒ หลักสูตร คือ หลักสูตรประโยคครูมูล (ป.) รับนักเรียน ที่เรียนจบมัธยมศึกษาปีที่ ๒ เข้าเรียนอีก ๒ ปี และหลักสูตรประกาศนียบัตรจังหวัด (ว.) รับนักเรียนที่จบชั้นปีที่ ๖ เข้าเรียนอีก ๑ ปี นักเรียนฝึกหัดครูรุ่นแรกเป็นชายทั้งหมดรวม ๖๐ คน โดยแบ่งหลักสูตรละ ๓๐ คน นอกจากโรงเรียนฝึกหัดครูอุบลราชธานี ซึ่งมีเฉพาะนักศึกษาชายนี้แล้ว จังหวัดอุบลราชธานียังมีโรงเรียนฝึกหัดครูประกาศนียบัตรจังหวัดอีก ๑ โรงเรียน ซึ่งเริ่มเปิดสอนตั้งแต่ปี พ.ศ. ๒๔๗๙ โดยสอนหลักสูตร “ประกาศนียบัตรจังหวัด” ปัจจุบัน (พ.ศ. ๒๕๕๗) อาคารใช้เป็นสำนักงานพระพุทธศาสนาจังหวัดอุบลราชธานี

พ.ศ. ๒๔๙๕ นายเสนอน นาระคล ศึกษาธิการจังหวัด ได้ขออนุมัติกระทรวงศึกษาธิการจังหวัดตั้งโรงเรียนประชาบาลขึ้นในบริเวณโรงเรียนฝึกหัดครู ๑ โรง ชื่อ “โรงเรียนเทพพรหมภูมิ” เปิดรับนักเรียนทั่วไปและเป็นโรงเรียนสาธิตด้วย โรงเรียนสาธิตแห่งนี้ได้ดำเนินงานสืบเนื่องมาจนถึงปี พ.ศ. ๒๕๒๒ จึงได้ยุบเลิกไป

พ.ศ. ๒๔๙๗ กระทรวงศึกษาธิการได้ยกเลิกหลักสูตร “ประกาศนียบัตรจังหวัด” โรงเรียนฝึกหัดครูอุบลราชธานีจึงจัดการเรียนการสอนตามหลักสูตร “ประโยคครูประถม” (ป.ป.) แทน โดย รับนักเรียนที่เรียนจบชั้นมัธยมศึกษาปีที่ ๖ เรียนอีก ๓ ปี

พ.ศ. ๒๔๙๘ กระทรวงศึกษาธิการประกาศยกเลิกหลักสูตร “ประโยคครูมูล” และหลักสูตร “ประโยคครูประถม” โรงเรียนฝึกหัดครูอุบลราชธานีจึงได้จัดการเรียนการสอนตามหลักสูตร “ประกาศนียบัตรวิชาการศึกษา” (ป.กศ.) ขึ้นโดยรับนักเรียนที่จบมัธยมศึกษาปีที่ ๖ เรียนอีก ๒ ปี

พ.ศ. ๒๔๙๙ กระทรวงศึกษาธิการได้ยุบโรงเรียนสตรีฝึกหัดครูประกาศนียบัตรจังหวัดอุบลราชธานีไปรวมกับโรงเรียนฝึกหัดครูอุบลราชธานี และในปีที่โรงเรียนฝึกหัดครูอุบลราชธานีได้เริ่มโครงการฝึกหัดครูชนบทขึ้น โครงการนี้เป็นโครงการความร่วมมือระหว่างรัฐบาลไทยกับองค์การยูเนสโก (Thailand UNESCO Rural Teachers Education Project หรือ TURTEP) โดยองค์การยูเนสโกได้ส่งผู้เชี่ยวชาญต่างประเทศมาช่วยดำเนินการ

พ.ศ. ๒๕๐๑ กระทรวงศึกษาธิการอนุมัติให้โรงเรียนฝึกหัดครูอุบลราชธานี เปิดสอนหลักสูตร “ประกาศนียบัตรวิชาการศึกษาชั้นสูง” (ป.กศ. ชั้นสูง) ซึ่งเป็นหลักสูตรต่อเนื่องจากหลักสูตรประกาศนียบัตรวิชาการศึกษาอีก ๒ ปี พร้อมยกฐานะจากโรงเรียนฝึกหัดครูอุบลราชธานี เป็น วิทยาลัยครูอุบลราชธานี โดยมี นายประสิทธิ์ สุนทรโทก เป็นผู้อำนวยการ

พ.ศ. ๒๕๑๐ ได้เปิดประโยคครูประถม (ป.ป.) โดยรับผู้สำเร็จการศึกษาชั้นมัธยมศึกษาปีที่ ๕ (ม.ศ. ๕) หรือมัธยมศึกษาปีที่ ๖ (ม.ศ.๖) เข้าเรียนอีก ๑ ปี

พ.ศ. ๒๕๑๓ ได้เปิดสอนหลักสูตรประกาศนียบัตรวิชาการศึกษา (ป.กศ.) และประกาศนียบัตรวิชาการศึกษาชั้นสูง (ป.กศ.ชั้นสูง) ภาคนอกเวลา

พ.ศ.๒๕๑๗ ได้เปิดสอนระดับปริญญาตรี วิชาเอกชีววิทยา ตามพระราชบัญญัติวิทยาลัยครู พ.ศ. ๒๕๑๘ และต่อมาก็ได้ขยายสาขาวิชามากขึ้นเป็นลำดับ

พ.ศ. ๒๕๑๘ ได้เปิดสอนระดับประกาศนียบัตรวิชาการศึกษาชั้นสูง (ป.กศ.ชั้นสูง) ภาคต่อเนื่องและโดยนัยแห่งพระราชบัญญัติวิทยาลัยครู พ.ศ.๒๕๑๘ กรมการฝึกหัดครู จึงมีสภากาการศึกษาชั้นสูง ดังนั้น “ผู้อำนวยการ” ของวิทยาลัยครูจึงเปลี่ยนเป็น “อธิการบดี” มีรองอธิการบดีฝ่ายต่าง ๆ สำนักงานอธิการบดี คณะวิชา ภาควิชา ฝ่ายและแผนกต่าง ๆ

พ.ศ. ๒๕๒๗ กระทรวงศึกษาธิการได้อนุมัติให้จัดตั้งวิทยาลัยครูชุมชนขึ้นในวิทยาลัยครูอุบลราชธานี ชื่อ “วิทยาลัยครูอุบลราชธานี” โดยให้เปิดสอนสาขาวิชาการอื่นนอกจากสาขาวิชาชีพครูและตามพระราชบัญญัติวิทยาลัยครู พ.ศ. ๒๕๒๗ (ฉบับที่ ๒) วิทยาลัยครูอุบลราชธานี จึงได้เปิดสอนสาขาวิชาชีพครูและสาขาอื่น ทั้งภาคปกติและภาค กศ.บป. (การศึกษาสำหรับบุคลากรประจำการ) นอกจากนั้นยังมีการปรับปรุงส่วนงานอื่น เพื่อส่งเสริมวิชาการขึ้นคือ มีสำนัก/ศูนย์ ดังนี้

๑. สำนักงานอธิการบดี
๒. สำนักส่งเสริมวิชาการ
๓. สำนักวางแผนและพัฒนา
๔. ศูนย์วิจัยและบริการการศึกษา
๕. ศูนย์ศิลปวัฒนธรรม
๖. สำนักกิจการนักศึกษา

พ.ศ. ๒๕๓๔ กรมการฝึกหัดครูกับสถาบันบัณฑิตพัฒนบริหารศาสตร์ (NIDA) ได้ทำโครงการร่วมมือกันเปิดสอนระดับปริญญาโท สำหรับที่วิทยาลัยครูอุบลราชธานีเปิดสอน ๒ หลักสูตร คือ คณะพัฒนาสังคม เปิดสอนสาขาวิชาเอกพัฒนาสังคม และคณะรัฐประศาสนศาสตร์ เปิดสอนวิชาเอกการบริหารทรัพยากรมนุษย์และ/หรือการบริหารโครงการและนโยบายสาธารณะ

พ.ศ. ๒๕๓๕ พระบาทสมเด็จพระเจ้าอยู่หัวภูมิพลอดุลยเดชฯ รัชกาลที่ ๙ โปรดเกล้าโปรดกระหม่อมพระราชทานนาม “สถาบันราชภัฏ” แก่วิทยาลัยครูทุกแห่งทั่วประเทศ ดังนั้นวิทยาลัยครูอุบลราชธานี จึงใช้ชื่อว่า “สถาบันราชภัฏอุบลราชธานี”

นาม “สถาบันราชภัฏอุบลราชธานี” นี้ได้รับพระมหากรุณาธิคุณจากพระบาทสมเด็จพระเจ้าอยู่หัวภูมิพล อดุลยเดชฯ รัชกาลที่ ๙ โปรดเกล้าโปรดกระหม่อมพระราชทานนามใหม่ขึ้นเป็นนามมงคลแทนคำว่า

“วิทยาลัยครู” ตามหนังสือสำนักเลขาธิการ พระบรมมหาราชวัง ลงวันที่ ๑๔ กุมภาพันธ์ ๒๕๓๕ เพื่อให้ สอดคล้องรองรับกับบทบาทที่ปรับปรุงตามพระราชบัญญัติฉบับใหม่ ในวโรกาสมหามงคลยิ่งวาระนี้พระเจ้าอยู่หัว ภูมิพลอดุลยเดชฯ ได้ทรงพระกรุณาโปรดเกล้าโปรดกระหม่อมพระราชทานดวงตราพระราชลัญจกรประจำ พระองค์ ให้สถาบันราชภัฏได้อัญเชิญมาเป็นตราสัญลักษณ์ประจำสถาบันราชภัฏ ตามหนังสือสำนักเลขาธิการ พระบรมมหาราชวัง ลงวันที่ ๖ มีนาคม พ.ศ. ๒๕๓๘ นับว่าเป็นสิริมงคลอันสูงยิ่งแก่สถาบัน ข้าราชการ พนักงาน เจ้าหน้าที่และนักศึกษาทุกคน

สถาบันราชภัฏอุบลราชธานี ได้พัฒนาการเรียนการสอนในสาขาวิชาชีพครู และสาขาวิชาการอื่น ๆ ที่ หลากหลาย สนองความต้องการของชุมชนในท้องถิ่น และเมื่อได้รับการสนับสนุนจากรัฐบาลในการปรับปรุง เปลี่ยนแปลงบทบาท ภาระหน้าที่ ความรับผิดชอบ ขยายขอบข่ายไปสู่ความเจริญเติบโตในรูปแบบของ สถาบันอุดมศึกษาที่เปิดทำการสอนในสาขาวิชาการและสาขาวิชาชีพในระดับสูงกว่าปริญญาตรีได้ จึงได้ออก พระราชบัญญัติสถาบันราชภัฏ พ.ศ. ๒๕๓๘ และประกาศในราชกิจจานุเบกษา ฉบับกฤษฎีกา เล่ม ๑๑๒ ตอน ๔ ลงวันที่ ๒๐ มกราคม ๒๕๓๘ ขึ้นมีผลบังคับใช้ตั้งแต่วันที่ ๒๕ มกราคม พ.ศ. ๒๕๓๘

สำหรับการศึกษาระดับบัณฑิตศึกษาของสถาบันราชภัฏอุบลราชธานี ได้มีการเตรียมการที่จะเปิดสอน ในระดับปริญญาโท โดยคาดว่าจะเปิดสอนให้ทันปีการศึกษา ๒๕๓๙ สาขาวิชาที่มีความพร้อมที่จะเปิดสอนใน ระยะเริ่มต้นนี้ได้แก่ การบริหารการศึกษา

พ.ศ. ๒๕๔๐ ได้เปิดสอนในระดับบัณฑิตศึกษา โดยเปิดสอน ๒ หลักสูตร คือ หลักสูตรประกาศนียบัตร บัณฑิตวิชาชีพครู และหลักสูตรครุศาสตรมหาบัณฑิต สาขาการบริหารการศึกษา และได้มีการยกร่างหลักสูตร เพื่อเตรียมการเปิดสอนได้แก่ หลักสูตรครุศาสตรมหาบัณฑิตสาขาการวิจัยและประเมินผล หลักสูตรครุศาสตรมหา บัณฑิตสาขาการพัฒนาหลักสูตรและการเรียนการสอน เป็นต้น

พ.ศ. ๒๕๔๘ ได้เปิดสอนระดับปริญญาเอกหลักสูตรปรัชญาดุษฎีบัณฑิต สาขาพุทธศาสตร์การพัฒนา ภูมิภาค

พ.ศ. ๒๕๔๙ เปิดสอนหลักสูตรครุศาสตรดุษฎีบัณฑิต สาขาการบริหารการศึกษา

พ.ศ. ๒๕๕๔ เปิดสอนหลักสูตรปรัชญาดุษฎีบัณฑิต สาขาวิจัยและประเมินผลการศึกษา

พ.ศ. ๒๕๕๗ ได้ออกพระราชบัญญัติมหาวิทยาลัยราชภัฏ พ.ศ. ๒๕๕๗ และ ประกาศในราชกิจจานุเบกษา เล่ม ๑๒๑ ตอนพิเศษ ๒๐ ก ลงวันที่ ๑๔ มิถุนายน ๒๕๕๗ จึงทำให้สถาบันราชภัฏมีสภาพเป็น มหาวิทยาลัยราชภัฏ รวมทั้งสถาบันราชภัฏอุบลราชธานี เป็น มหาวิทยาลัยราชภัฏอุบลราชธานี

ปัจจุบันมหาวิทยาลัยราชภัฏอุบลราชธานี เป็นมหาวิทยาลัยที่มีพัฒนาการอย่างต่อเนื่องตลอดมาจาก โรงเรียนฝึกหัดครูเป็นวิทยาลัยครูสู่สถาบันราชภัฏและก้าวสู่การเป็นมหาวิทยาลัยที่มีนักศึกษาเริ่มต้นเพียง ๖๐ คน ครูอาจารย์เพียง ๘ คน ซึ่งจากปี พ.ศ. ๒๕๙๑ จนถึงปัจจุบัน มีผู้ดำรงตำแหน่งหัวหน้าสถาบันศึกษา ดังต่อไปนี้

- | | |
|----------------------------|------------------|
| ๑. นายประสิทธิ์ สุนทรโทก | พ.ศ. ๒๕๙๑ - ๒๕๐๒ |
| ๒. นางสาวฉวีวรรณ ดุลยจินดา | พ.ศ. ๒๕๐๒ - ๒๕๐๒ |
| ๓. นายประสิทธิ์ สุนทรโทก | พ.ศ. ๒๕๐๒ - ๒๕๐๘ |
| ๔. นายสนอง สิงห์พันธ์ | พ.ศ. ๒๕๐๘ - ๒๕๐๙ |
| ๕. นายสกล นิลวรรณ | พ.ศ. ๒๕๐๙ - ๒๕๑๕ |
| ๖. นายพจน์ ธัญญ์พันธ์ | พ.ศ. ๒๕๑๕ - ๒๕๑๗ |
| ๗. นายจินต์ รัตนสิน | พ.ศ. ๒๕๑๗ - ๒๕๑๙ |
| ๘. นายประธาน จันทร์เจริญ | พ.ศ. ๒๕๑๙ - ๒๕๒๑ |
| ๙. นายอรุณ มุขสมบัติ | พ.ศ. ๒๕๒๑ - ๒๕๒๓ |

๑๐. ผศ.ดร.พล คำปิงส์	พ.ศ. ๒๕๒๓ - ๒๕๒๙
๑๑. ผศ. ปุณณะ ภูตะ	พ.ศ. ๒๕๓๐ - ๒๕๓๗
๑๒. ผศ.สมชาย วงศ์เกษม	พ.ศ. ๒๕๓๗ - ๒๕๔๖
๑๓. ผศ.เกษม บุญรัมย์	พ.ศ. ๒๕๔๖ - ๒๕๕๑
๑๔. ผศ.ชัยวัฒน์ บุญทวี	พ.ศ. ๒๕๕๑ - ๒๕๕๕
๑๕. ผศ. ประชุม ผงผ่าน	พ.ศ. ๒๕๕๕ - ๒๕๖๐
๑๖. รศ. ชรรมรักษ์ ละอองนวล	พ.ศ. ๒๕๖๐ - ๒๕๖๔
๑๗. รศ. ชรรมรักษ์ ละอองนวล	พ.ศ. ๒๕๖๕ - ปัจจุบัน

ตราสัญลักษณ์



สัญลักษณ์มหาวิทยาลัยราชภัฏ เป็นรูปวงรี 2 วงซ้อนกัน ระหว่างวงรีส่วนบน เขียนเป็นอักษรภาษาไทยว่า "มหาวิทยาลัยราชภัฏอุบลราชธานี" ส่วนล่างเขียนเป็นอักษรภาษาอังกฤษว่า "UBON RATCHATHANI RAJABHAT UNIVERSITY" ภายใต้วงรีด้านในมีตราพระราชลัญจกรประจำพระองค์ พระบาทสมเด็จพระเจ้าอยู่หัว รัชกาลที่ 9 ซึ่งเป็นรูปพระที่นั่งอัฐทิศประกอบด้วย วงจักร กลางวงจักรมีอักษรเป็นอุหรือเลข 9 รอบวงจักรมีรัศมีเปล่งออกโดยรอบ เหนือจักรเป็นรูปเศวตฉัตรเจ็ดชั้นตั้งอยู่บนพระที่นั่งอัฐทิศ แปลความหมายว่า ทรงมีพระบรมเดชานุภาพในแผ่นดิน สีทั้ง 5 สี มีความหมายดังนี้

	สีน้ำเงิน แทนค่า สถาบันพระมหากษัตริย์ ผู้ให้กำเนิดและพระราชทานสถาบันราชภัฏ
	สีเขียว แทนค่า ที่ตั้งของมหาวิทยาลัย ซึ่งอยู่ในพื้นที่แหล่งธรรมชาติของสิ่งแวดล้อมที่สวยงาม
	สีทอง แทนค่า ความเจริญรุ่งเรืองทางปัญญา
	สีส้ม แทนค่า ความรุ่งเรืองทางศิลปวัฒนธรรมท้องถิ่นที่ก้าวไกลในมหาวิทยาลัย
	สีขาว แทนค่า ความคิดอันบริสุทธิ์ของนักปราชญ์ แห่ง พระบาทสมเด็จพระ เจ้าอยู่หัว

ธงประจำมหาวิทยาลัย



ธงสี ชมพู – เทา เป็นแถบตามยาวของธงสองแถบ

ต้นไม้ประจำมหาวิทยาลัย

ต้นไม้ประจำมหาวิทยาลัยราชภัฏอุบลราชธานี คือ “ ต้นพะยอม ”

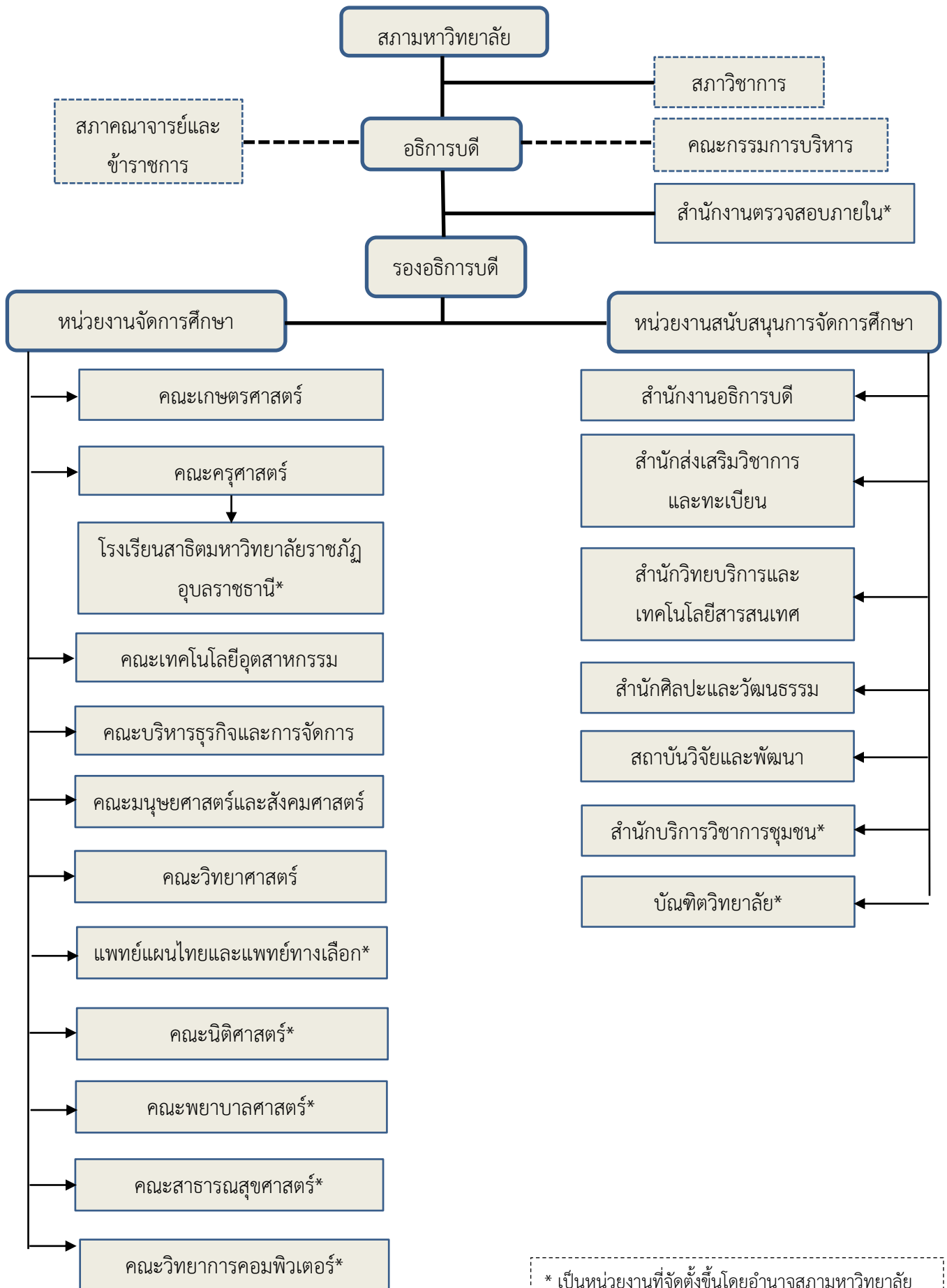
ปรัชญามหาวิทยาลัย

ปัญญาชีวิต ชีวิตมาหุ เสถียร “ชีวิตของผู้ที่เป็นอยู่ด้วยปัญญา นั้นประเสริฐ”

ปณิธานมหาวิทยาลัย

มหาวิทยาลัยราชภัฏอุบลราชธานี เป็นสถาบันอุดมศึกษา สร้างสรรค์ภูมิปัญญาเพื่อการพัฒนาท้องถิ่น

โครงสร้างการบริหารมหาวิทยาลัยราชภัฏอุบลราชธานี



* เป็นหน่วยงานที่จัดตั้งขึ้นโดยอำนาจสภามหาวิทยาลัย

ส่วนที่ ๒ ข้อมูลด้านบุคลากร
๒.๑ จำนวนบุคลากร (ข้อมูล ณ วันที่ ๑ ตุลาคม ๒๕๖๗)

ที่	สังกัด	ประเภทบุคลากร										
		ข้าราชการ		ลูกจ้างประจำ	พนักงานราชการ	อาจารย์ชาวต่างชาติ	พนักงานในสถาบันอุดมศึกษา			อาจารย์คู่สัญญา	ลูกจ้างชั่วคราว	รวมบุคลากรทั้งหมด
		วิชาการ	สนับสนุน				วิชาการ	ครู	สนับสนุน			
๑.	คณะเกษตรศาสตร์	๙	๑	๑	๑	-	๒๑	-	๒๑	-	๑	๕๕
๒.	คณะครุศาสตร์	๑๓	-	-	๑	๑	๕๐	-	๑๕	-	๓	๘๓
๓.	โรงเรียนสาธิตฯ	-	-	-	-	๒	-	๓๒	๑๒	๔	๒	๕๒
๔.	คณะเทคโนโลยีอุตสาหกรรม	๑๑	-	-	๑	-	๖๑	-	๑๙	-	-	๙๒
๕.	คณะนิติศาสตร์	๑	-	-	-	-	๙	-	๔	-	๓	๑๗
๖.	คณะบริหารธุรกิจและการจัดการ	๑๖	-	๑	๑	-	๕๐	-	๑๘	-	-	๘๖
๗.	คณะพยาบาลศาสตร์	-	-	-	-	-	๓๐	-	๕	๔	-	๓๙
๘.	คณะแพทย์แผนไทยฯ	-	-	-	-	-	๒๐	-	๕	-	๑	๒๖
๙.	คณะมนุษยศาสตร์และสังคมศาสตร์	๑๗	๑	-	๑	๕	๑๐๔	-	๑๗	-	๕	๑๔๙
๑๐.	คณะวิทยาการคอมพิวเตอร์	๕	-	-	-	-	๒๒	-	๖	-	-	๓๓
๑๑.	คณะวิทยาศาสตร์	๑๒	-	๓	๑	-	๖๐	-	๑๙	-	๓	๙๘
๑๒.	คณะสาธารณสุขศาสตร์	-	-	-	๑	-	๑๙	-	๖	-	๒	๒๘
๑๓.	บัณฑิตวิทยาลัย	-	-	-	๑	-	-	-	๔	-	๑	๖
	สำนักงานอธิการบดี	-	๑	-	-	-	-	-	-	-	-	๑
๑๔.	กองกลาง	-	-	๔	๕	-	-	-	๘๘	-	๑๑๔	๒๑๑
๑๕.	กองคลัง	-	-	๑	-	-	-	-	๑๘	-	๕	๒๔

ที่	สังกัด	ประเภทบุคลากร										รวมบุคลากรทั้งหมด
		ข้าราชการ		ลูกจ้างประจำ	พนักงานราชการ	อาจารย์ชาวต่างชาติ	พนักงานในสถาบันอุดมศึกษา			อาจารย์คู่สัญญา	ลูกจ้างชั่วคราว	
		วิชาการ	สนับสนุน				วิชาการ	ครู	สนับสนุน			
๑๖.	กองนโยบายและแผน	-	-	-	๒	-	-	-	๕	-	๔	๑๑
๑๗.	กองบริหารงานบุคคล	-	๑	๑	๑	-	-	-	๕	-	๓	๑๑
๑๘.	กองพัฒนานักศึกษา	-	-	-	๑	-	-	-	๑๔	-	๓	๑๘
๑๙.	กองเลขานุการ	-	-	-	๓	-	-	-	๑๕	-	๗	๒๕
๒๐.	กองสวัสดิการ	-	-	-	-	-	-	-	๖	-	๒๑	๒๗
๒๑.	ศูนย์คอมพิวเตอร์	-	-	-	๓	-	-	-	๕	-	๕	๑๓
๒๒.	ศูนย์พัฒนากีฬาและสุขภาพ	-	-	-	-	-	-	-	๑๒	-	๒๒	๓๔
๒๓.	สถาบันวิจัยและพัฒนา	-	๑	-	-	-	-	-	๔	-	-	๕
๒๔.	สำนักงานตรวจสอบภายใน	-	-	-	-	-	-	-	๒	-	๓	๕
๒๕.	สำนักบริการวิชาการชุมชน	-	-	-	-	-	-	-	๘	-	-	๘
๒๖.	สำนักวิทยบริการและเทคโนโลยีสารสนเทศ	-	-	-	-	-	-	-	๒๖	-	๑	๒๗
๒๗.	สำนักศิลปะและวัฒนธรรม	-	-	-	-	-	-	-	๕	-	๒	๗
๒๘.	สำนักส่งเสริมวิชาการและงานทะเบียน	-	-	-	๑	-	-	-	๑๕	-	๑	๑๗
๒๙.	สำนักงานสภาฯ	-	-	-	-	-	-	-	-	-	๑	๑
	รวม	๘๔	๕	๑๑	๒๔	๘	๔๔๕	๓๒	๓๗๙	๘	๒๑๓	๑,๒๐๙

๒.๒ จำนวนตำแหน่งวิชาการ (ข้อมูล ณ วันที่ ๑ ตุลาคม ๒๕๖๗)

ที่	สังกัด	ข้าราชการ					พนักงานในสถาบันอุดมศึกษา สายวิชาการ							รวมทั้งหมด
		อาจารย์	ผศ.	รศ.	ศ.	รวม	อาจารย์ ชาวต่างชาติ	ครู	อาจารย์	ผศ.	รศ.	ศ.	รวม	
๑.	คณะเกษตรศาสตร์	๑	๕	๓	-	๙	-	-	๑	๑๙	๑	-	๒๑	๓๐
๒.	คณะครุศาสตร์	-	๘	๕	-	๑๓	๑	-	๓๖	๑๓	๑	-	๕๐	๖๔
๓.	โรงเรียนสาธิตฯ	-	-	-	-	-	๒	๓๒	-	-	-	-	๓๒	๓๔
๔.	คณะเทคโนโลยีอุตสาหกรรม	๒	๗	๒	-	๑๑	-	-	๒๖	๓๓	๒	-	๖๑	๗๒
๕.	คณะนิติศาสตร์	๑	-	-	-	๑	-	-	๗	๒	-	-	๙	๑๐
๖.	คณะบริหารธุรกิจและการจัดการ	๓	๙	๔	-	๑๖	-	-	๒๑	๒๙	-	-	๕๐	๖๖
๗.	คณะพยาบาลศาสตร์	-	-	-	-	-	-	-	๑๑	๑๘	๑	-	๓๐	๓๐
๘.	คณะแพทย์แผนไทยฯ	-	-	-	-	-	-	-	๕	๑๓	๒	-	๒๐	๒๐
๙.	คณะมนุษยศาสตร์และสังคมศาสตร์	๖	๗	๔	-	๑๗	๕	-	๖๘	๓๒	๓	-	๑๐๓	๑๒๕
๑๐.	คณะวิทยาการคอมพิวเตอร์	๑	๓	๑	-	๕	-	-	๑๓	๙	-	-	๒๒	๒๗
๑๑.	คณะวิทยาศาสตร์	-	๑๑	๑	-	๑๒	-	-	๓๑	๒๗	๒	-	๖๐	๗๒
๑๒.	คณะสาธารณสุขศาสตร์	-	-	-	-	-	-	-	๗	๑๐	๒	-	๑๙	๑๙
	รวม	๑๔	๕๐	๒๐	-	๘๔	๘	๓๒	๒๒๗	๒๐๕	๑๔	-	๔๔๕	๕๖๙

ส่วนที่ ๓ แผนการบริหารทรัพยากรบุคคล ปีงบประมาณ ๒๕๖๘

เพื่อให้การบริหารงานบุคคลของมหาวิทยาลัยเป็นไปด้วยความเรียบร้อยและเกิดประสิทธิภาพต่อการบริหารงานของมหาวิทยาลัยราชภัฏอุบลราชธานี และเพื่อให้สอดคล้องกับการประเมินคุณธรรมและความโปร่งใสในการดำเนินงานของหน่วยงานภาครัฐ อธิการบดีมหาวิทยาลัยราชภัฏอุบลราชธานี จึงกำหนดนโยบายการบริหารงานบุคคล เพื่อใช้เป็นแนวทางในการบริหารงานบุคคลของมหาวิทยาลัยราชภัฏอุบลราชธานี ดังนี้

๑. ด้านการบรรจุแต่งตั้ง

มหาวิทยาลัยราชภัฏอุบลราชธานีดำเนินการวางแผนอัตรากำลังคน และแสวงหาบุคคลตามมาตรฐานกำหนดตำแหน่ง และบรรจุบุคคลที่มีความรู้ ความสามารถ ทักษะและความเชี่ยวชาญในแต่ละสาขา เพื่อปฏิบัติงานให้ตรงตามภารกิจของมหาวิทยาลัยราชภัฏอุบลราชธานี

แนวทางการปฏิบัติ ดังนี้

๑.๑ จัดทำกรอบอัตรากำลังบุคลากรระยะ ๔ ปี (ปีงบประมาณ พ.ศ. ๒๕๖๘ - ๒๕๗๑) โดยผ่านความเห็นชอบจากสภามหาวิทยาลัย เพื่อใช้ในการบริหารอัตรากำลังรองรับภารกิจของมหาวิทยาลัยราชภัฏอุบลราชธานี

๑.๒ ดำเนินการบรรจุบุคคลเพื่อแต่งตั้งเป็นพนักงานมหาวิทยาลัยและพนักงานราชการให้ทันต่อการเปลี่ยนแปลง โดยวิธีการรับสมัครสอบแข่งขัน วิธีคัดเลือก และวิธีการสรรหา ซึ่งการดำเนินการทั้งสามวิธีเป็นไปตามระเบียบที่มหาวิทยาลัยกำหนด

๒. ด้านการรักษาไว้

มหาวิทยาลัยราชภัฏอุบลราชธานี โดยกองบริหารงานบุคคลจัดทำระบบการประเมินผลการปฏิบัติงานของบุคลากรที่มีประสิทธิภาพ และยกย่อง ชมเชยบุคลากร เพื่อให้บุคลากรเกิดความภาคภูมิใจและผูกพันต่อมหาวิทยาลัย

แนวทางการปฏิบัติ ดังนี้

๒.๑ กำหนดให้มีสถานที่ออกกำลังกายและจัดการแข่งขันกีฬาเชื่อมความสัมพันธ์และความสามัคคีที่ดีของบุคลากรระหว่างหน่วยงาน รวมทั้งเป็นการเสริมสร้างสุขภาพร่างกายให้แข็งแรง

๒.๒ จัดกิจกรรมเชิดชูเกียรติ ยกย่อง และชมเชยบุคลากรในโอกาสต่าง ๆ เช่น ผู้สำเร็จการศึกษาในระดับที่สูงขึ้น ผู้ที่ได้รับการแต่งตั้งให้ดำรงตำแหน่งสูงขึ้น ผู้ได้รับรางวัลข้าราชการพลเรือนดีเด่น ให้กับบุคลากรเพื่อสร้างขวัญและกำลังใจในการปฏิบัติงาน

๒.๓ จัดทำระบบฐานข้อมูลบุคลากร ให้เป็นปัจจุบันและทันสมัย บุคลากรทุกคนสามารถเข้าถึงข้อมูลประวัติของตนเองได้

๒.๔ ควบคุมการประเมินผลการปฏิบัติงานของบุคลากรซึ่งเป็นส่วนหนึ่งในการเลื่อนเงินเดือน ค่าจ้าง ค่าตอบแทน ให้เป็นไปตามหลักเกณฑ์และวิธีการที่มหาวิทยาลัยกำหนด พร้อมทั้งให้มีการเลื่อนเงินเดือนค่าจ้าง ค่าตอบแทนเป็นไปตามช่วงเวลาที่กำหนด

ทั้งนี้ ให้กองบริหารงานบุคคล รายงานผลการดำเนินการตามนโยบายดังกล่าวให้อธิการบดีมหาวิทยาลัยราชภัฏอุบลราชธานีทราบปีละ ๒ ครั้ง ในช่วงเดือน เมษายน และตุลาคม ของทุกปี

โครงการ/กิจกรรมการดำเนินงานตามแผนการบริหารทรัพยากรบุคคล ประจำปีงบประมาณ ๒๕๖๗

หน่วยงาน	โครงการ/กิจกรรม	งบประมาณที่ใช้	ระยะเวลา
กองบริหารงานบุคคล	การทบทวนการวิเคราะห์ โครงสร้างภารกิจและกรอบ อัตรากำลัง ปีงบประมาณ ๒๕๖๘	๑๐๐,๐๐๐	๒๔ - ๒๖ มี.ค. ๖๘

ทั้งนี้ ให้กองบริหารงานบุคคล รายงานผลการดำเนินการตามแผนดังกล่าวให้อธิการบดีมหาวิทยาลัย
ราชภัฏอุบลราชธานีทราบปีละ ๒ ครั้ง ในช่วงเดือน เมษายน และตุลาคม ของทุกปี

ส่วนที่ ๔ แผนการพัฒนาทรัพยากรบุคคล งบประมาณ ๒๕๖๘

ด้านการพัฒนาทรัพยากรบุคคล

มหาวิทยาลัยราชภัฏอุบลราชธานีโดยกองบริหารงานบุคคล ดำเนินการวางแผนพัฒนาบุคลากร เตรียมความพร้อมของบุคลากร พัฒนาความรู้ความสามารถ ทักษะ และสมรรถนะที่จำเป็นต่อการปฏิบัติงานของบุคลากรแต่ละประเภทโดยใช้เครื่องมือที่หลากหลายตามสายงานบุคลากรเพื่อให้สามารถรองรับภารกิจของมหาวิทยาลัยได้อย่างมีประสิทธิภาพ แนวทางการปฏิบัติ ดังนี้

๑.๑ กำหนดกรอบระดับตำแหน่งที่สูงขึ้นของพนักงานในสถาบันอุดมศึกษาสายสนับสนุน ปีงบประมาณ ๒๕๖๘ – ๒๕๗๑ ที่สอดคล้องกับยุทธศาสตร์ของมหาวิทยาลัย โดยผ่านความเห็นชอบจากสภามหาวิทยาลัย ซึ่งเป็นเครื่องมือในการส่งเสริมให้พนักงานในสถาบันอุดมศึกษาสายสนับสนุน มีความก้าวหน้าในสายงานอาชีพมากขึ้น

๑.๒ ส่งเสริมให้พนักงานในสถาบันอุดมศึกษาสายวิชาการได้รับตำแหน่งทางวิชาการมากขึ้นโดยจัดทำแผนพัฒนาบุคลากรเป็นรายบุคคล

๒.๓ สนับสนุนให้บุคลากรได้มีคุณสมบัติที่สูงขึ้นโดยการให้ไปศึกษาต่อและให้ทุนการศึกษา

๒.๔ จัดให้มีโครงการหรือกิจกรรมให้ความรู้กับบุคลากรแต่ละประเภทตามความเหมาะสม

๒.๕ จัดให้มีการประเมินผลการปฏิบัติงานตามเกณฑ์มาตรฐานความรู้ ทักษะ และสมรรถนะที่มหาวิทยาลัยกำหนด

๒.๖ ส่งเสริมให้บุคลากรทุกประเภทของมหาวิทยาลัยมีสุขภาพที่ดี เพื่อเป็นมหาวิทยาลัยแห่งความสุข โดยการเพิ่มสถานที่ออกกำลังกายและพักผ่อนหย่อนใจ เพื่อเสริมสร้างสมรรถนะทางร่างกายให้แก่บุคลากร ภายใต้อำนาจที่ว่า “สมองที่ดีต้องอยู่บนร่างกายที่แข็งแรง”

โครงการกิจกรรมการพัฒนาทรัพยากรบุคคล ประจำปีงบประมาณ ๒๕๖๗

หน่วยงาน	โครงการ/กิจกรรม	งบประมาณที่ใช้	ระยะเวลา
กองเลขานุการ สำนักงานอธิการบดี	๑. โครงการอบรม การพัฒนา ศักยภาพและเพิ่มความรู้ด้านการ จัดซื้อจัดจ้าง การบริหารพัสดุ พ.ศ.๒๕๖๐ และด้านการเงิน เพื่อให้เป็นไปตามกฎหมายและ ระเบียบที่เกี่ยวข้อง	๑๐๐,๐๐๐	๑๐ - ๑๑ กุมภาพันธ์ ๒๕๖๘
กองบริหารงานบุคคล สำนักงานอธิการบดี	๑. ประชุมเชิงปฏิบัติการ เรื่องการ ทำผลงานเพื่อขอตำแหน่งทาง วิชาการ	๑๐๐,๐๐๐	๑๓ - ๑๕ พฤษภาคม ๒๕๖๘
	๒. โครงการอบรมเชิงปฏิบัติการ เรื่อง การจัดทำผลงานเพื่อเสนอ ขอกำหนดระดับตำแหน่งที่สูงขึ้น ของบุคลากรสายสนับสนุน ประจำปีงบประมาณ พ.ศ. ๒๕๖๘	๑๐๐,๐๐๐	๕ - ๖ มิถุนายน ๒๕๖๘